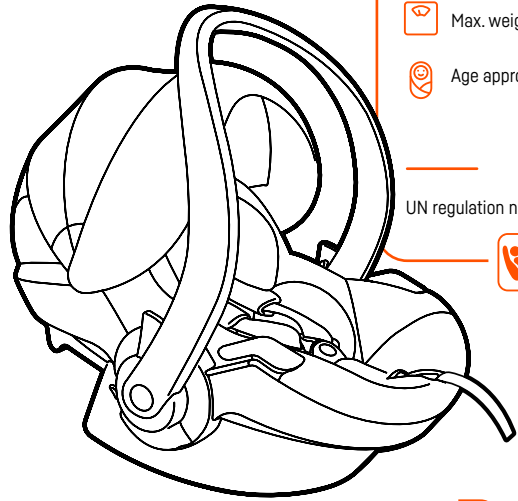


iZi Go Modular

i-Size



USER MANUAL

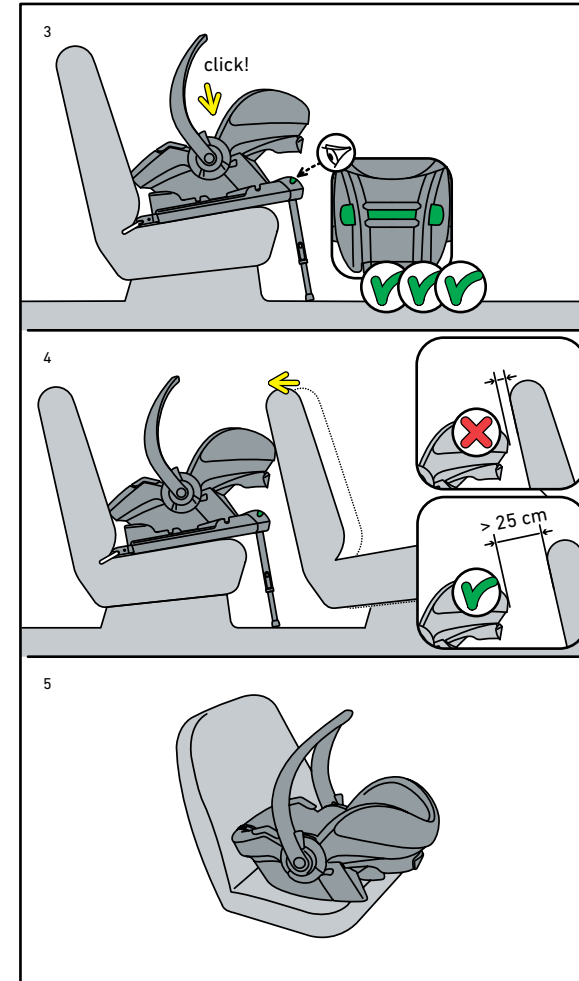
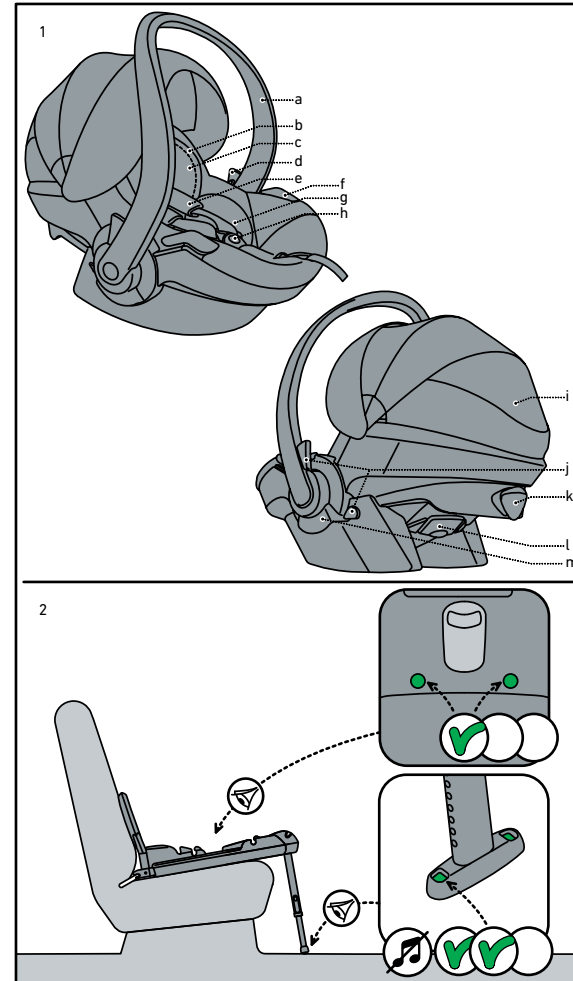
-  Rear facing only
-  Stature height: 40-75 cm
-  Max. weight: 13 kg
-  Age approx.: 0-12 mths

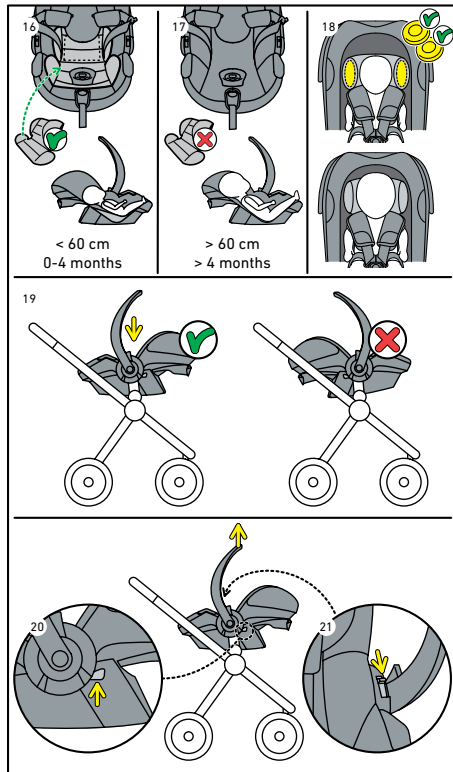
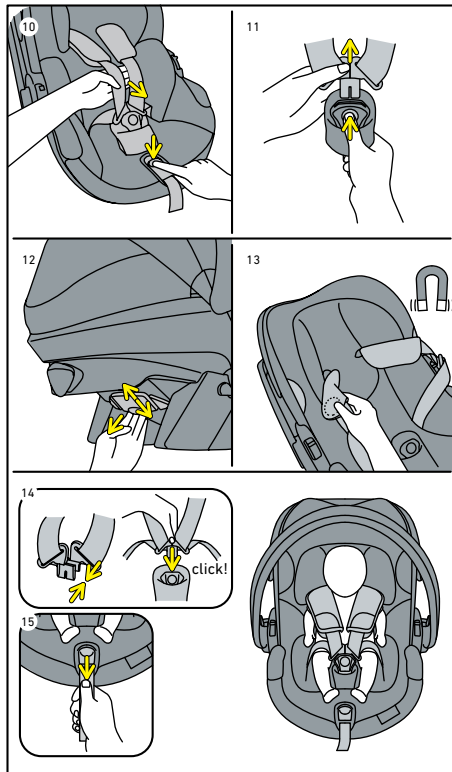
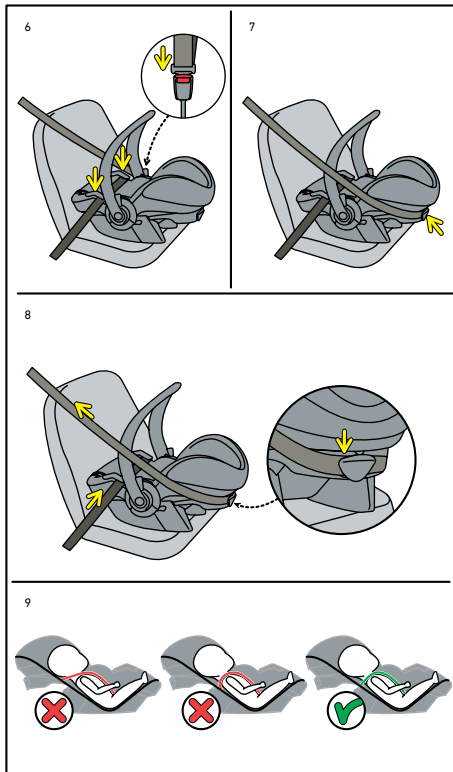
UN regulation no. R129 i-Size



BeSafe[®]
Scandinavian
Safety

	1		110
	14		116
	20		122
	26		128
	32		134
	38		140
	44		146
	50		152
	56		158
	62		164
	68		170
	74		176
	80		182
	86		193
	92		199
	98		205
	104		





Thank you for choosing BeSafe iZi Go Modular

! It is important that you read this user manual BEFORE installing your seat. Incorrect installation could endanger your child.

! Vital information

- The child seat MUST NOT be installed in a front passenger seat WITH AN ACTIVATED AIRBAG.
- iZi Go Modular can be installed rearfacing with a 3-point car belt, approved according to UN/EC Regulation No.16 or other equivalent standards.
- iZi Go modular is approved for children with a stature height from 40 to 75 cm, with a max. weight of 13 kg.
- The harness straps must always be locked when the child is in the seat.
- The harness straps must be tightened without slack and not twisted.
- The shoulder pads contain magnets. Magnets can influence electronic equipment such as pacemakers.
- Protect any part of the child's body which is exposed to the sun.
- Remove the baby cushion including the white wedge, when the child is taller than 60 cm. or older than 4 months.
- The white wedge in the bottom of the baby cushion can be removed when the child needs more space under the buckle of the harness system. (Not on all models)
- Remove the head space reducers on both sides from the headrest cushion when the child is older than 3 months or if the head is not fitting anymore or when the baby has a stature height higher than 60 cm. (Not on all models)
- After an accident, the seat must be replaced. Although it may look undamaged, if you were to have another accident, the seat may not be able to protect your child to the level to which it was designed.
- Prevent the seat from becoming trapped or weighed down by luggage, seats and/or slamming doors.
- Make sure you can fit no more than one finger between the harness and your child (1 cm).
- DO NOT attempt to dismantle, modify or add any part to the seat. Warranty will be void if non-original parts or accessories are used.
- Never leave your child unattended in the seat.
- Make sure all passengers are informed about how to release your



- child in case of emergency.
- Make sure luggage or other objects are properly secured. Unsecured luggage may cause severe injuries to children and adults in case of accidents.
- Never use the seat without the cover. The cover is a safety feature and may only be replaced by an original BeSafe cover.
- Do not use any aggressive cleaning products; these may harm the construction material of the seat.
- BeSafe advises that child seats should not be bought or sold second-hand.
- KEEP this user manual for later use with the seat.
- DO NOT use the seat for longer than 7 years. Due to ageing, the quality of the material may change.

! Warnings (EN 12790-2009) using the seat as a reclined cradle

! IMPORTANT! KEEP FOR FUTURE REFERENCE.



- Never leave the child unattended.
- Do not use the seat as reclined cradle once your child can sit unaided.
- This reclined cradle is not intended for prolonged periods of sleeping.
- It is dangerous to use this reclined cradle on an elevated surface, e.g. a table.
- Always use the restraint system.
- This reclined cradle does not replace a cot or a bed. Should your child need to sleep, then it should be placed in a suitable cot or bed.
- Do not use the reclined cradle if any components are broken or missing.
- Do not use accessories or replacement parts other than those approved by the manufacturer.
- If in doubt, consult either the car seat manufacturer or the retailer.

Preparing to install

- Carrying handle (1a)
- Head cushion (1b)
- Head space reducer (1c)
- Handle release buttons (2x) (1d)
- Shoulder straps (2x) (1e)
- Hip belt hook (2x) (1f)
- Baby cushion (1g)
- Harness buckle (1h)
- Sun canopy (1i)
- Stroller release handles (4x) (1j)
- Shoulder belt hook (1k)
- Harness height adjuster (1l)
- Stroller adapter house (1m)

Installation of the seat on the i-Size base

1. Check if the ISOfix and floor support indicators on the base are green. (2)
2. Position the seat in the correct position on the base until it clicks with the base and the indicator at the front shows green. (3)
3. Leave the carrying handle up in the carrying position.
4. When the seat is positioned rearfacing on the back seat of the vehicle, you should, if possible, push the front seat of the vehicle backwards, so that it is in contact with the child seat. If it is not possible to obtain contact with the child seat, push the back rest of the front seat of the vehicle forward as far as possible. (4)
5. The seat is delivered with removable SIP+ (side impact protection +). This extra side impact protection should be used on the doorside of the vehicle. It can be connected by slotting between the seatshell and the fabric. The seat already offers high level integrated side impact protection. This extra side impact protection improves the protection in the side impact still further. (Not on all models) Do not use the SIP+ on the seat when the space between seat and door of the vehicle is too small, which might lead to a situation where the seat is not positioned correctly on the vehicle seat.

Removal of the seat of the i-Size base

- The seat can be taken off by pulling the seat release handle at the front of the base.

Belt installation

1. Position the seat on the vehicle seat. Make sure the carrying handle is up in the carrying position. (5)
2. Guide the hip belt of the 3-point-belt over the blue sections under the hip belt hooks and fasten the seat belt with a 'click'. (6)
3. Guide the shoulder belt over the blue section through the shoulder belt hook at the rear side of the seat shell. (7)
4. Tighten the 3-point belt by pulling the belt through the hip belt hooks and through the shoulder belt hook until it is as tight as possible. (8)
5. Leave the carrying handle up in carrying position.

Positioning of the child

1. Check that the shoulder strap slots are level with your child's shoulders. (9)
2. Pull the shoulder straps up while pressing the button of the central adjuster. (10)
3. Open the harness buckle. (11)
4. The height of the shoulder straps and the head cushion can be adjusted by pulling the release handle upwards at the back of the seat and pulling the handle up or down. (12)
5. Position the shoulder straps over the marking at the sides of the seat to use the magnets to keep the harness open while you position the child. (13)
6. When the child is positioned, place the shoulder straps over the child's shoulders and close the buckle: CLICK! (14)
7. Pull the harness strap through the central adjuster in the direction of the arrow straight up/forwards. Continue pulling until the harness is a comfortable but a firm fit. (15)
8. You can protect your child against the sun by raising the sun canopy.

Baby cushion

- The baby cushion offers extra comfort for young babies. As baby grows the thickness of the baby cushions can be adjusted.
- 0-4 m (16)
- 4 m + (17)

Head cushion

- Remove the head space reducers on both sides from the headrest cushion when the child is older than 3 months or if the head is not fitting anymore or when the baby has a stature height higher than 60 cm. (18) (Not on all models)

Using the iZi Go with a pushchair

- The iZi Go can be installed on a range of pushchairs. For a complete list check www.besafe.com

Installation on a pushchair

- Align the stroller adapter housings above the adapters of the pushchair and push straight down, click! (2x) (19)

Removing from a pushchair

1. Move the carrying handle into carrying position.
2. Push the pushchair release levers up at both sides while lifting the seat vertically from the pushchair. (20)
3. You can also release the seat from the pushchair by pushing the release levers beside the carrying handle towards the front of the car seat. (21)

Removing and refitting the cover

- Do take care when you remove the cover, as re-fitting the cover is done in reverse.

! Warning: potential misuse

- The child seat **MUST NOT** be installed in a front passenger seat **WITH AN ACTIVATED AIRBAG**.
- The floor support must always be used. Make sure that the floor support is fully pushed down.
- Make sure the indicators are green before you drive.



Guarantee

- Should this product prove faulty within 24 months of purchase due to materials or manufacturing fault, except covers and harness straps, please return it to the original place of purchase.
- The guarantee is only valid when you use your seat appropriately and with care. Please contact your retailer, they will decide if the seat will be returned to the manufacturer for repair. Replacement or return cannot be claimed. The guarantee is not extended through repair.
- The guarantee expires: when there is no receipt, when defects are caused by incorrect and improper use, when defects are caused by abuse, misuse or negligence.

Vielen Dank, dass Sie sich für die BeSafe iZi Go Modular entschieden haben.

! Bitte lesen Sie die Gebrauchsanweisung unbedingt VOR dem Einbau des Sitzes in Ihr Auto. Unsachgemäßer Einbau kann zu einer Gefährdung Ihres Kindes führen.

! Wichtige Informationen



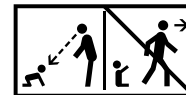
- Der Einbau dieses Kindersitzes ist auf dem Beifahrersitz mit aktiviertem Airbag NICHT ZULÄSSIG.
- Die iZi Go Modular ist ausschließlich rückwärtsgerichtet zu verwenden und kann entweder auf der iZi Modular i-Size Basisstation oder mit dem Dreipunktgurt Ihres Fahrzeugs, der nach UN/ECE R16 oder vergleichbaren Standards zugelassen ist, befestigt werden.
- Die iZi Go Modular ist geeignet für Kinder zwischen 40 cm und 75 cm Körpergröße und maximal 13 kg Körpergewicht.
- Lassen Sie das Kind nicht unangeschnallt im Sitz sitzen.
- Die Gurte müssen gut gestrafft sein und dürfen nicht verdreht werden.
- In den Schultergurten befinden sich Magnete, die elektronische Geräte wie Herzschrittmacher beeinflussen können.
- Stellen Sie sicher, dass Ihr Kind gut vor Sonneneinstrahlung geschützt ist.
- Entfernen Sie das Babykissen inklusive des weißen Keils, wenn Ihr Kind größer als 60 cm oder älter als 4 Monate ist.
- Der weiße Keil auf der Rückseite des Babykissens kann entfernt werden, wenn Ihr Kind mehr Platz unter dem Gurtschloss benötigt. (nicht bei allen Modellen)
- Entfernen Sie den Verkleinerer für den Kopfbereich von beiden Seiten der Kopfstütze wenn Ihr Baby älter als 3 Monate ist oder sein Kopf mit Verkleinerer nicht mehr in den Kopfstützenbereich passt, oder wenn Ihr Baby größer als 60 cm groß ist. (nicht bei allen Modellen)
- Der Kindersitz darf nach einem Unfall nicht mehr verwendet werden und muss unbedingt ausgetauscht werden. Auch wenn er äußerlich möglicherweise vollkommen intakt aussieht kann eine Beschädigung nicht ausgeschlossen werden. Dies würde im Falle eines weiteren Unfalls dazu führen, dass der Sitz Ihr Kind nicht mehr ausreichend schützen kann.
- Vermeiden Sie unbedingt, dass der Sitz beispielsweise durch Gepäck, andere Kindersitze und/oder schließende Autotüren eingeklemmt oder stark belastet wird.
- Achten Sie darauf, dass Ihr Kind bei jeder Fahrt fest angeschnallt ist. Sie sollten nicht mehr als einen Finger zwischen Ihr Kind und die festgezogenen Gurte bekommen.
- Versuchen Sie NICHT, den Kindersitz auseinander zu bauen, baulich

zu verändern oder nicht-originale Bauteile zum Sitz hinzuzufügen. In diesem Fall erlischt Ihr Garantieanspruch mit sofortiger Wirkung.

- Lassen Sie Ihr Kind niemals unbeaufsichtigt in seinem Kindersitz.
- Stellen Sie sicher, dass alle Mitfahrenden wissen, wie sie Ihr Kind im Notfall aus dem Kindersitz herausnehmen können.
- Versichern Sie sich, dass Gepäck und andere Gegenstände ordnungsgemäß gesichert sind. Ungesicherte Gepäckstücke und lose Gegenstände können Kindern und Erwachsenen im Falle eines Unfalls schwere Verletzungen zufügen.
- Verwenden Sie den Kindersitz niemals ohne Bezug, da dieser eine sicherheitsrelevante Funktion hat und Teil der Zulassung ist. Sollte Ihr Bezug beschädigt und/oder nicht mehr verwendbar sein, können Sie über Ihren BeSafe Händler einen originalen BeSafe Bezug beziehen.
- Verwenden Sie keine aggressiven Reinigungsprodukte da diese die Baumaterialien des Kindersitzes angreifen können.
- BeSafe rät vom Erwerb bzw. Verkauf gebrauchter Kindersitze ab, da diese unsichtbare Beschädigungen aufweisen können, welche die Sicherheit des Kindersitzes maßgeblich vermindern können.
- Bewahren Sie diese Bedienungsanleitung auf, damit Sie jederzeit darin nachlesen können. Dies ist besonders praktisch, wenn Sie Ihren Kindersitz in ein anderes Auto einbauen möchten oder in eine Verkehrskontrolle geraten.
- Verwenden Sie diesen Kindersitz nicht länger als 7 Jahre lang oder durch zwei aufeinander folgende Kinder. Der Sitz ist in Ihrem Auto starken Temperaturschwankungen und damit hoher Belastung ausgesetzt, was mit steigendem Alter zu einer Veränderung der Qualität des Materials führen kann.

! Achtung: Für die Verwendung der Babyschale als Wiege gilt die Verordnung EN 12790-2009.

! Achtung! Wichtiger Hinweis zur Aufbewahrung



- Lassen Sie Ihr Kind niemals unbeaufsichtigt.
- Benutzen Sie die Babyschale nicht als Wiege oder zum Füttern sobald Ihr Kind selbstständig sitzen kann.
- Eine Babyschale ist nicht für ausgedehnte Schläfchen gedacht und geeignet.
- Es ist gefährlich, Babyschalen auf erhöhte Flächen wie beispielsweise einen Tisch zu stellen.
- Schnallen Sie Ihr Kind immer an, wenn es in der Babyschale liegt.
- Die Babyschale ersetzt dauerhaft nicht den Kinderwagen oder eine andere Schlafgelegenheit. Sollte Ihr Kind außerhalb des Autos

schlafen wollen, sollte es dies in Kinderwagen, Tragetuch oder Bettchen tun.

- Diese Babyschale darf nicht mehr verwendet werden wenn Teile daran verloren oder kaputt gehen.
- Verwenden Sie ausschließlich vom Hersteller genehmigte Zubehör- und Ersatzteile.
- Bei Fragen wenden Sie sich bitte an ihren Fachhändler oder direkt an BeSafe über info@hts.no oder die BeSafe Deutschland Facebook Seite.

Vorbereitung für den Einbau

- Tragegriff (1a)
- Kopfpolster (1b)
- Verkleinerer für den Kopfbereich (1c)
- Auslöseknopf zur Verstellung des Tragebügels (2x) (1d)
- Schultergurte (2x) (1e)
- Haken für den Beckengurt des Fahrzeugs (nur für den gegurteten Einbau ohne Basis) (2x) (1f)
- Babypolster (1g)
- Gurtschloss (1h)
- Sonnenschutz (1i)
- Auslöseknopf für die Kinderwagenadapter (4x) (1j)
- Klemme für den Diagonalgurt des Fahrzeugs (nur für den gegurteten Einbau ohne Basis) (1k)
- Gurthöheneinstellung (1l)
- Kinderwagenadapter (1m)

Die Einbau des Kindersitzes auf der i-Size Basisstation

1. Überprüfen Sie anhand der grünen Anzeigen, ob ISOfix Arme und Stützfuß korrekt eingebaut sind. (2)
2. Bringen Sie den Sitz auf der Basisstation in die richtige Position bis Sie ein Klicken hören und die Markierung an der Vorderseite der Basis grün anzeigt. (3)
3. Stellen Sie sicher, dass der Tragegriff der iZi Go Modular während der Fahrt in Trageposition ist.
4. Bei der iZi Go Modular sowie bei rückwärtsgerichteter Nutzung des iZi Modular sollte der Kindersitz wenn möglich am Vordersitz anliegen. Falls dies nicht möglich ist sollte ein Sicherheitsabstand von 25cm zwischen Kindersitz und Vordersitz eingehalten werden. (4)
5. Der iZi Modular kann mit zusätzlichem Seitenaufprallschutz (SIP+) erworben werden. Dieser muss auf der Türseite des Fahrzeugs

verwendet werden. Es kann zwischen Sitzschale und Stoff angebracht werden. Der iZi Modular verfügt von Haus aus über einen hervorragenden Seitenaufprallschutz, der durch Anbringen des zusätzlichen Teils noch weiter verbessert werden kann. (Nicht für alle Modelle) Sie können das SIP+ nicht verwenden, wenn der Platz zwischen Kindersitz und Tür geringer ist als der Platzbedarf des SIP+. Dies könnte dazu führen, dass der gesamte Kindersitz sich beim Schließen der Tür verschiebt und dadurch nicht mehr optimal im Fahrzeug positioniert ist.

Abnehmen des Kindersitzes von der i-Size Basisstation

- Um Ihre iZi Go Modular von der Basisstation abzunehmen drücken Sie den Auslöseknopf am vorderen Teil der Basis und ziehen Sie die Schale am Tragegriff senkrecht nach oben und aus dem Fahrzeug.

Einbau mit dem Fahrzeuggurt

1. Stellen Sie Ihre iZi Go Modular auf den Autositz. Der Tragegriff muss in der auf Abbildung 5 gezeigten Position sein. (5)
2. Führen Sie den Beckengurt des Dreipunktgurts durch die blau markierten Haken über die Sitzfläche des Sitzes und lassen Sie den Sitzgurt mit einem "Klick" einrasten. (6)
3. Führen Sie nun den Diagonalgurt hinter der Rückenlehne entlang und durch die blau markierte Klemme. Straffen Sie den Gurt erneut. (7)
4. Straffen Sie nun noch einmal den Becken- und Diagonalgurt. (8)
5. Stellen Sie sicher, dass der Tragegriff der iZi Go Modular während der Fahrt in Trageposition ist.

So sitzt ihr Kind richtig

1. Die Schultergurte sind dann richtig eingestellt, wenn sie direkt auf Höhe der Schulter Ihres Kindes aus dem Kindersitz herauskommen. Überprüfen Sie die Position regelmäßig, besonders bei jüngeren Kindern, die noch schneller wachsen. (9)
2. Drücken Sie den Knopf der Gurtlängenverstellung ziehen sie gleichzeitig und gleichmäßig beide Gurte. (10)
3. Öffnen Sie das Gurtschloss. (11)
4. Die Höhe der Schultergurte und des Kopfpolsters kann durch Betätigung des Griffes am hinteren Teil des Sitzes je nach Bedarf nach oben oder unten verstellt werden. (12)
5. Legen Sie die Schultergurte auf den markierten Bereich rechts und links an der Rückenlehne. Der magnetische Gurtassistent hält

- die Gurte aus dem Weg, sodass Sie Ihr Kind bequem in seinen Kindersitz setzen können. (13)
6. Wenn Ihr Kind mit dem Gesäß ganz hinten im Kindersitz sitzt, können Sie es anschnallen. Achten Sie darauf, dass Ihr Kind nicht in sich zusammengesackt sitzt. Zum Anschnallen legen Sie die Gurte auf die Schultern nahe des Halses Ihres Kindes und verschließen das Gurtschloss mit einem vernehmbaren Klicken. (14)
 7. Für ein sicheres und festes Anschnallen straffen Sie zunächst die Beckengurte vor und ziehen anschließend das Gurtband in einem Zug gleichmäßig fest. Sie sollten nun nicht mehr als einen Finger zwischen die Gurte und Ihr Kind bekommen. Falls dies nicht der Fall ist, straffen Sie die Beckengurte nach und ziehen nochmals das Gurtband fest. (15)
 8. Um Ihr Baby vor Sonneneinstrahlung zu schützen, klappen Sie das Sonnenverdeck der iZi Go Modular nach vorne.

Babykissen

- Das Babykissen sorgt für zusätzliche Polsterung und Komfort Ihres Neugeborenen und sehr jungen Babys. Mit zunehmender Größe Ihres Babys kann das Babykissen optimal angepasst werden.
- 0 - 4 Monate (16)
- ab 4 Monaten (17)

Kopfpolster

- Entfernen Sie den Verkleinerer für den Kopfbereich von beiden Seiten der Kopfstütze wenn Ihr Baby älter als 3 Monate ist oder sein Kopf mit Verkleinerer nicht mehr in den Kopfstützenbereich passt, oder wenn Ihr Baby größer als 60 cm groß ist. (18) (nicht bei allen Modellen)

Verwendung des iZi Go mit einem Kinderwagen

- Die iZi Go Modular kann auf vielen Kinderwagen- und Buggygestellen verwendet werden. Eine aktuelle Liste der zugelassenen Kinderwagen finden Sie auf www.besafe.de

Befestigung auf einem Kinderwagenuntergestell

- Setzen Sie BeSafe iZi Go Modular wie abgebildet auf den passenden Adapter Ihres zugelassenen Kinderwagenstells. Wenn Sie auf beiden Seiten ein Klicken hören, ist Ihre iZi Go Modular sicher befestigt. (2x) ! (19)

Abnehmen vom Kinderwagengestell

1. Bringen Sie den Tragegriff in die Trageposition.
2. Drücken Sie die unter dem Adapter befindlichen Auslösetasten und ziehen Sie die Schale senkrecht nach oben. (20)
3. Das Entfernen des Sitzes kann auch erfolgen, indem die beiden Lösetasten oben neben dem Tragegriff nach vorne gezogen werden. (21)

Ab- und Aufziehen des Bezuges

- Merken Sie sich die Schritte, wie Sie Ihren Bezug abnehmen. Das Beziehen geschieht auf dieselbe Weise in umgekehrter Reihenfolge.

! Warnung vor möglichen Einbaufehlern

- Der Einbau des Sitzes auf dem Beifahrersitz mit aktiviertem Airbag ist NICHT zulässig.
- Der Stützfuß muss immer verwendet werden. Versichern Sie sich, dass der Stützfuß ganz nach unten gedrückt ist und die Markierung grün aufleuchtet.
- Versichern Sie sich vor der Fahrt, dass alle Markierungen an der Basisstation grün anzeigen.



Garantie

- Sollte dieses Produkt innerhalb von 24 Monaten nach dem Kauf aufgrund von Material- oder Herstellungsfehlern nicht mehr funktionieren, wenden Sie sich bitte an Ihren BeSafe Händler. In vielen Fällen ist eine Reparatur über einen unserer BeSafe Servicepoints (www.besafe-servicepoint.de) möglich. Bitte beachten Sie, dass Bezüge und Gurte nicht unter die Garantie fallen.
- Diese Garantie ist nur gültig, wenn der Sitz vorschriftsmäßig und sorgsam behandelt wird. Bitte wenden Sie sich an Ihren BeSafe Händler - er kann Ihnen Ratschläge geben, ob Ihr Sitz zur Reparatur zu einem BeSafe Servicepoint geschickt werden sollte. Es besteht kein Anspruch auf Austausch oder Rückgabe. Die Garantiefrist wird durch Reparaturen nicht verlängert.
- Die Garantie verfällt: wenn kein Kassenbeleg oder Rechnung vorgelegt werden kann, wenn der Fehler durch unsachgemäße oder falsche Handhabung verursacht wurde und/oder wenn der Fehler auf Missbrauch oder Fahrlässigkeit zurückzuführen ist.

HTS BeSafe AS
NO-3535 Krøderen
Norway

Visit us: besafe.com
f facebook.com/BeSafe
@besafeinternational

BeSafe[®]
Scandinavian
Safety